

# ANALYSE DE L'ENQUÊTE

## « Regards croisés sur l'entrepreneuriat »

Une étude a été menée en 2019 auprès de dirigeant·e·s d'entreprises (artisanat et hors artisanat), de porteur·se·s de projet et autres salarié·e·s / demandeur·se·s d'emploi / étudiant·e·s, sur leur vision de l'entrepreneuriat. **La Chambre de Métiers et de l'Artisanat du Rhône vous présente dans ce livret les principaux résultats.**

Étude réalisée en partenariat avec



# INTRODUCTION

**En France, une entreprise sur 3 est artisanale et une active sur 10 est une artisan.e.** Le nombre d'entreprises artisanales s'est accru de près de 430 000 unités depuis 2000 (source ISM « baromètre de l'artisanat »). L'artisanat est en effet un acteur majeur de l'économie française que ce soit à travers les traditions, les techniques ou encore la culture qu'il a apportées et fait évoluer. De par cette place importante dans le paysage français, l'artisanat dispose d'un véritable potentiel pour lever les freins dans la sphère sociale et notamment, a un rôle à jouer pour **favoriser l'égalité femme-homme et la mixité dans ses métiers.**

En effet, au 31.12.2019, on comptait **9 437 femmes cheffes d'entreprise** (soit 22,5%) et **32 427 hommes chefs d'entreprise** (soit 77,5%) sur le département du Rhône. Parallèlement, on dénombrait 435 femmes conjointes collaboratrices (85,6%) et 73 hommes conjoints collaborateurs (14,4%).

**À l'échelle nationale, le constat est similaire** : 23% des chef-fe-s d'entreprises sont des femmes dans le secteur de l'artisanat, un chiffre inférieur à la part de dirigeantes d'entreprise du commerce (38%) mais supérieur à celui des PME (19%).

**La CMA du Rhône s'engage sur plusieurs actions afin de valoriser la place des femmes dans son secteur :**

- ▶ **L'ADEA** (formation d'Assistant.e de Dirigeant.e d'Entreprise Artisanale).
- ▶ **La promotion des métiers** auprès du public jeune sous le prisme du genre.
- ▶ **Le projet MADAME** dont l'objectif est de favoriser l'accès non genré aux métiers de l'agro-artisanat.
- ▶ **Le Hub de l'artipreneur** : parcours permettant de faciliter la création de projet.

Pour développer son offre d'accompagnement auprès des porteur-se-s de projet, la CMA a créé ce questionnaire « **Regards croisés sur l'entrepreneuriat** » dont voici les résultats.

# SOMMAIRE

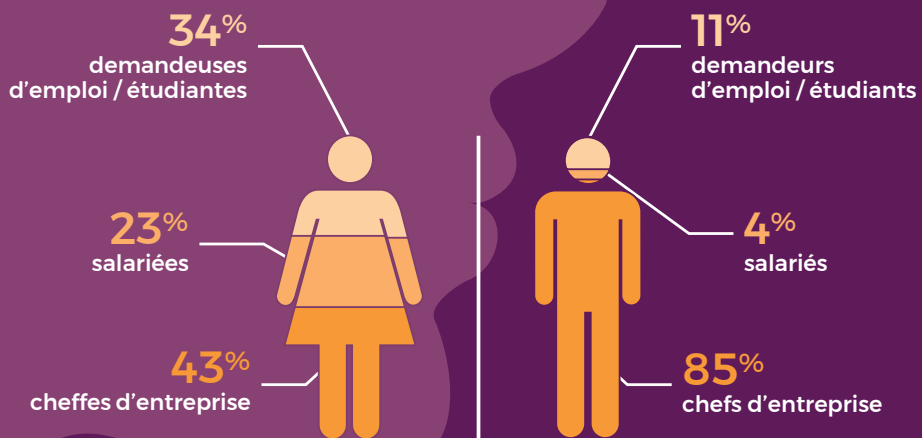
- 4. Le profil des répondant.e-s**
- 6. L'avis des chef-fe-s d'entreprise sur l'entrepreneuriat**
- 8. L'avis des demandeur-se-s d'emploi / étudiant-e-s et salarié-e-s**
- 9. Adhésion aux actions d'accompagnement à la création d'entreprise**
- 10. Adhésion aux actions d'accompagnement au développement d'entreprise**
- 11. Que retenir des réponses ?**
- 13. Plafond de verre : le poids des représentations ?**
- 14. Remerciements**

# LE PROFIL DES RÉPONDANT·E·S

**71 PERSONNES**  
ont participé à l'enquête

## « Regards croisés sur l'entrepreneuriat »

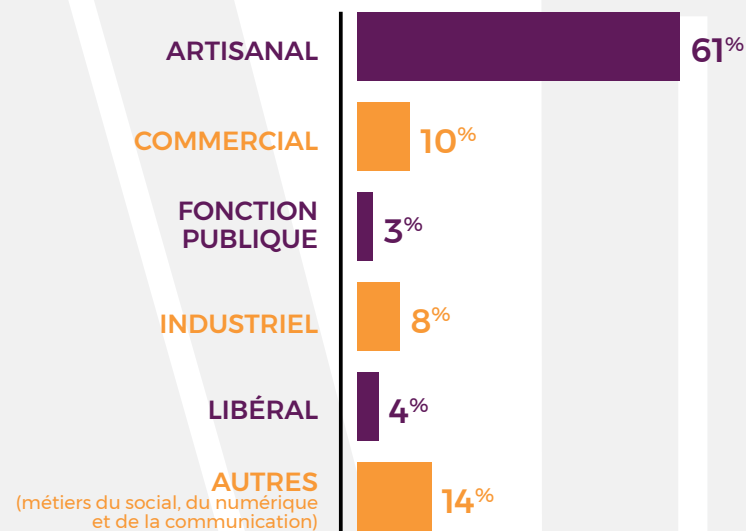
Parmi elles, on compte :



## ÂGE MOYEN DES RÉPONDANT·T·E·S CHEF·FE·S D'ENTREPRISE



## DOMAINE D'ACTIVITÉ DES RÉPONDANT·E·S

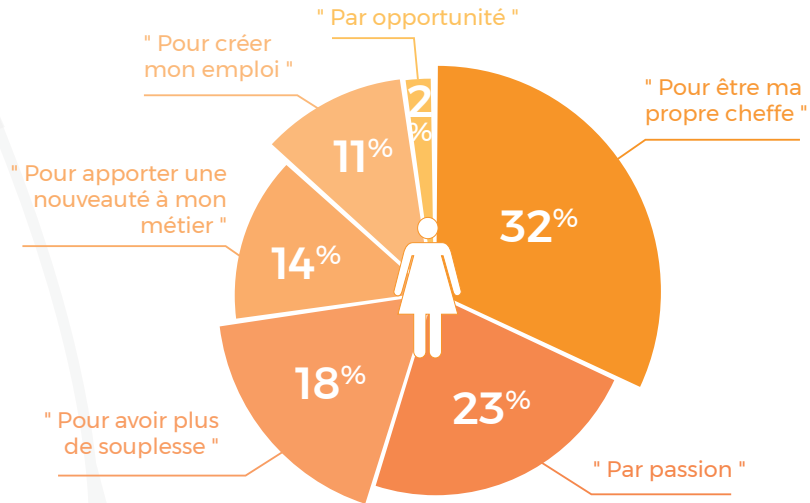


PARMI LES  
42 RÉPONDANT·E·S  
CHEF·FE·S  
D'ENTREPRISE

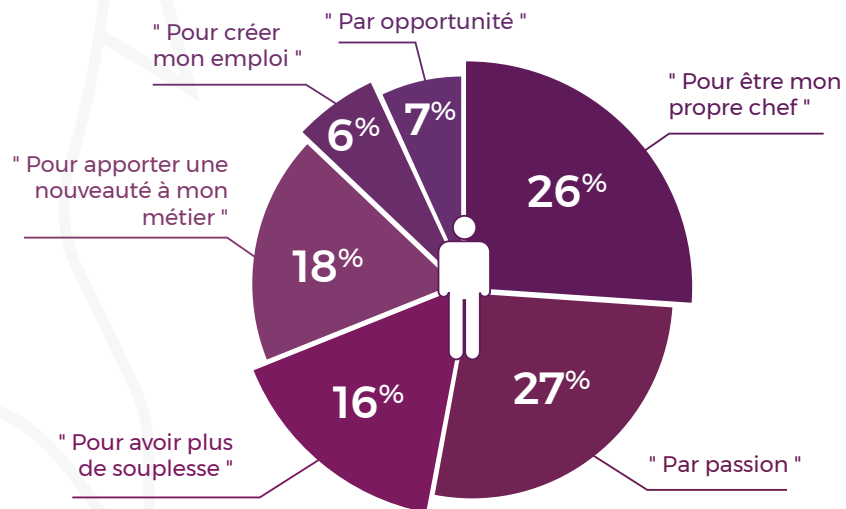
**67%**  
ont créé leur  
entreprise il y a  
moins de 3 ans

**33%**  
sont actif·ve·s  
depuis 3 ans  
et plus

# L'AVIS DES CHEF·FE·S D'ENTREPRISE SUR L'ENTREPRENEURIAT



## LES RAISONS DE CRÉATION DE L'ENTREPRISE



### TOP 3

des raisons à la création

Par passion du métier ou l'envie de se lancer un défi.

**L'envie de gérer sa façon de travailler**  
(choix des horaires, des fournisseurs, de ses équipes, de sa façon de manager, des décisions, des valeurs de l'entreprise, etc).

**Pour créer leur propre emploi compte tenu de la difficulté à en trouver un.**

Deux femmes évoquent leur volonté de sortir d'un environnement où elles ne sont pas reconnues « non prises au sérieux par les artisans », « fournisseurs et clients irrespectueux vis-à-vis des femmes ».

### " L'ÉLÉMENT DÉCLENCHEUR : MA VIE FAMILIALE "



Les femmes semblent prendre en compte davantage l'environnement familial dans leur choix de création que les hommes. C'est lorsque les enfants sont en âge d'être autonomes qu'elles investissent d'autant plus la sphère professionnelle.

### " UN SOUTIEN PARTAGÉ "



Globalement, le soutien familial, l'accompagnement de structures comme la CMA ou Pôle Emploi ont facilité les démarches de création des chefs et cheffes.

### " UN PASSAGE OBLIGATOIRE POUR TOUS... ET POUR LES FEMMES ? "

Manque de connaissance des structures d'accompagnement

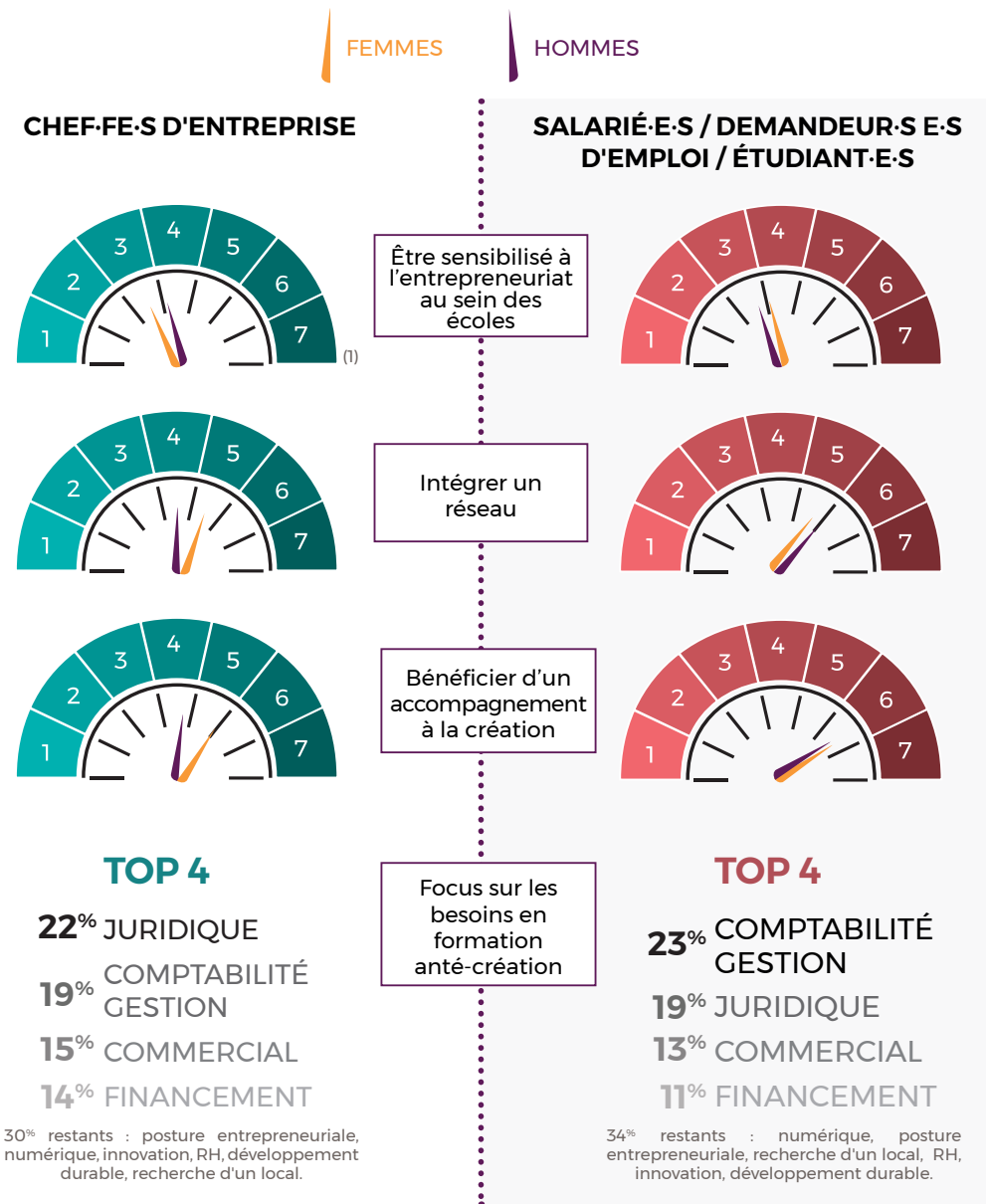
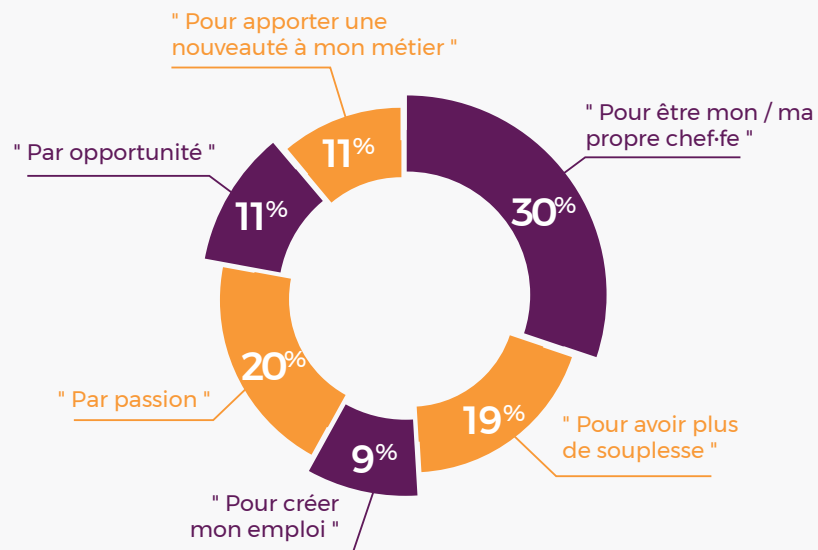
Aspects financiers (réticence des banques, moyens limités, peur de l'instabilité financière)

Gérer le double rôle de mère et cheffe d'entreprise pour les femmes.

Une fois de plus, du côté des femmes, la sphère privée est mise en avant avec la difficulté de gérer à la fois le rôle de mère et de cheffe d'entreprise.

Sur 29 répondant·e·s, **86%**  
se disent intéressé·e·s par  
l'entrepreneuriat  
(21 femmes et 4 hommes).

## LES RAISONS DE CRÉATION DE L'ENTREPRISE



(1) Aide à la lecture de l'illustration 1 : sur l'ensemble des répondant·e·s chef·fe·s d'entreprise et sur une échelle allant de 1 à 7, les femmes adhèrent moins à la sensibilisation à l'entrepreneuriat au sein des écoles par rapport aux hommes (3,58 contre 4,14 sur 7).

# ADHÉSION AUX ACTIONS D'ACCOMPAGNEMENT AU DÉVELOPPEMENT D'ENTREPRISE

SERVICE DE REMPLACEMENT



GARDE D'ENFANTS (2)

INTÉGRER UN RÉSEAU



ACCOMPAGNEMENT AUX FORMATIONS POUR LE DÉVELOPPEMENT DE L'ENTREPRISE



(2) Aide à la lecture de l'illustration 2 : sur l'ensemble des répondant.e.s chef.fe.s d'entreprise et sur une échelle allant de 1 à 7, les femmes adhèrent moins à un moyen de garde d'enfant que les hommes (4,05 contre 3,47 sur 7).

# QUE RETENIR DES RÉPONSES ?

## EN RÉSUMÉ

Nous pensons qu'une solution de garde d'enfants pour les parents chefs-fe.s d'entreprise aurait pu être nécessaire, pourtant, les répondant.e.s n'ont pas adhéré à cette proposition.

Cette posture valide leurs dires précédents, notamment pour les femmes qui disent se lancer dans l'aventure entrepreneuriale **lorsque le contexte familial le permet** (enfants autonomes).

Ce qui nous amène à penser qu'un accompagnement est d'autant plus important en amont de la création (sensibilisation, gestion des temps de vie, système de garde, etc) afin de mettre en place un contexte favorable à la création (vie privée).

Pour la proposition d'intégrer un réseau, nous notons que les femmes adhèrent davantage à un réseau en amont de la création de leur entreprise et y trouverait moins d'intérêt une fois installées, contrairement aux hommes.



La CMA a mené une enquête sur les risques psychosociaux en 2017 qui révèle que 78% des artisans interrogés dans le cadre de l'étude, exprimaient

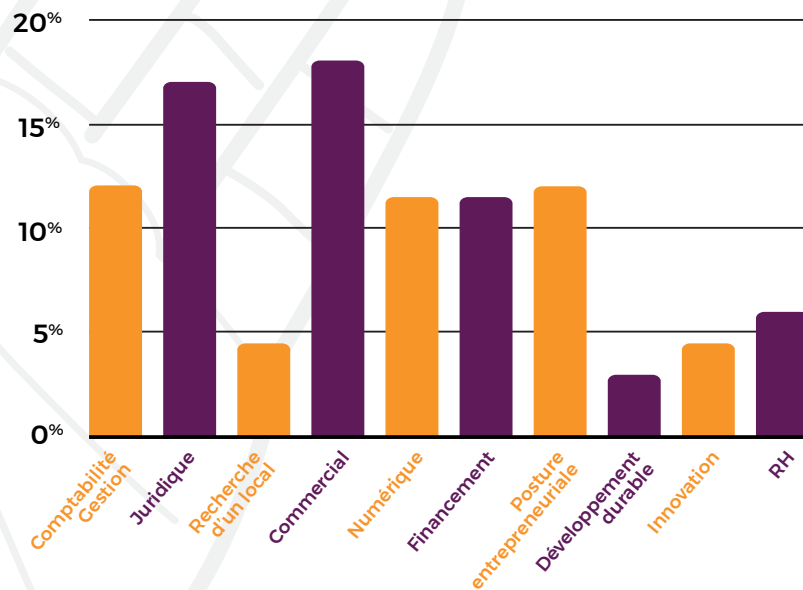
un sentiment de solitude contribuant à leur mal-être. **Le fait d'adhérer à un réseau pourrait être une solution pour pallier ce sentiment.**

### Au-delà des propositions soumises dans le questionnaire, les chef-fe.s auraient aimé ou aimeraient :

- Participer à des tables rondes et rencontrer des professionnels.
- Bénéficier de soutien dans la recherche d'une assurance.
- Créer un système de tutorat.
- Avoir le soutien des mairies.
- Créer des espaces de co-working.

## PLAFOND DE VERRE : LE POIDS DES REPRÉSENTATIONS ?

Les dirigeants et dirigeantes interrogé-e-s valident le fait que **l'entrepreneuriat se cultive au fil des années**. Le besoin d'accompagnement et de formation est important avant la création mais tout autant, voire plus, après pour favoriser le développement et la bonne santé de l'entreprise.



Il est logique de constater que lorsque les chef-fe-s sont installé-e-s, leurs besoins en accompagnement et en formation évoluent et s'axent davantage sur l'acquisition de compétences pour le développement de l'entreprise (ex : numérique, posture entrepreneuriale et commercial).

À la question « À votre avis, dans quelle mesure est-il facile pour **un homme** d'entreprendre ? »

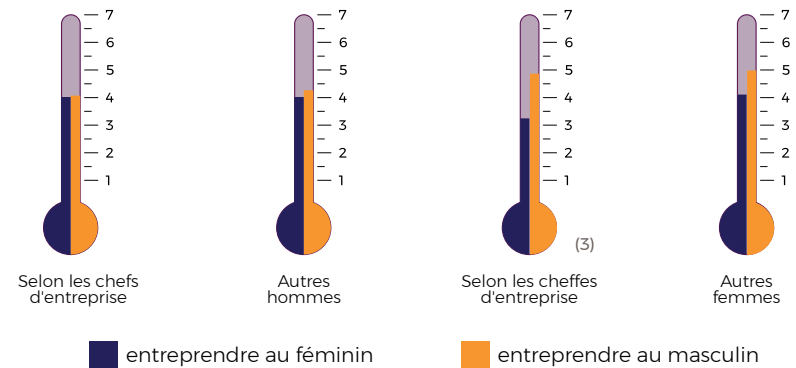


À la question « À votre avis, dans quelle mesure est-il facile pour **une femme** d'entreprendre ? »



\* sur une échelle de 1 à 7 (où 1= très difficile et 7 très facile)

Résultats de l'étude : "**Sentiment de difficulté selon moi pour un homme / une femme à entreprendre**". Sur une échelle de 1 à 7 (où 1 = très difficile et 7 = très facile)



(3) Aide à la lecture de l'illustration 3 : Les cheffes d'entreprise estiment qu'il est plus difficile pour une femme de créer que pour un homme.

De manière générale, les interrogé-e-s estiment qu'il est plus difficile pour une femme qu'un homme de créer son entreprise. Ce sentiment est d'autant plus présent chez les femmes interrogées. Les hommes ressentent moins de différence en fonction du sexe dans la démarche de création.

# REMERCIEMENTS

La CMA remercie les **ARTISAN·E·S**, **CHEF·FE·S D'ENTREPRISE**, **DEMANDEUR·SE·S D'EMPLOI**, **SALARIÉ·E·S** et **ÉTUDIANT·E·S** qui ont répondu au questionnaire. Les réponses et les contributions ont permis la réalisation de cette étude et seront nécessaires pour poursuivre notre engagement en faveur de l'entrepreneuriat au féminin au travers de différents projets.

## MERCI À

Notre partenaire financier



Chambre de Métiers et de l'Artisanat du Rhône  
10 rue Paul Montrochet - 69 002 Lyon  
04 72 43 43 00 - artisanat@cma-lyon.fr

Plus d'informations sur  
**cma-lyon.fr**

